



28TH INTERNATIONAL SHELL SHOW

***Wij wensen jullie allemaal een
gezond en vreugdevol 2018.***

***Namens het bestuur willen we jullie
bedanken voor uw aanwezigheid en
bereidwillige hulp tijdens alle
activiteiten.***



koninklijke
belgische vereniging voor conchylologie v.z.w.



'Sporthal Kattenbroek', Kattenbroek 14, Edegem, Belgium

Saturday 19 May 2018: 10.00 - 18.00 h.

Sunday 20 May 2018: 10.00 - 15.00 h.

www.konbvc.be

ROYAL BELGIAN SOCIETY FOR CONCHOLOGY NPO



28TH INTERNATIONAL SHELL SHOW

*Hierna volgen enkele sfeerbeelden van onze
Club Activiteiten
in 2017.*

Met dank aan onze huisfotografen

*Albert – Bart – Carine - Chris
Dirk – Freddy – Ludo - Peter
Marc - Nathal*

voor het aanleveren van de mooie foto's.



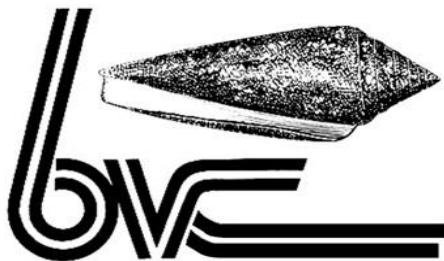
'Sporthal Kattenbroek', Kattenbroek 14, Edegem, Belgium

Saturday 19 May 2018: 10.00 - 18.00 h.

Sunday 20 May 2018: 10.00 - 15.00 h.

www.konbvc.be

ROYAL BELGIAN SOCIETY FOR CONCHOLOGY NPO



koninklijke
belgische vereniging voor conchylologie v.z.w.







koninklijke
belgische vereniging voor conchyliologie v.z.w.

Statutaire vergadering met Nieuwjaarsreceptie

Foto: Ludo Steppe

10 januari 2017











koninklijke
belgische vereniging voor conchyliologie v.z.w.

Mijn ervaringen op een onderzoekschip in de omgeving van Spitsbergen door Bart Van Heugten

Foto: Bart Van Heugten

12 februari 2017





Mijn ervaringen op een onderzoekschip in de
omgeving van Spitsbergen door Bart Van Heugten

Foto: Bart Van Heugten
12 februari 2017



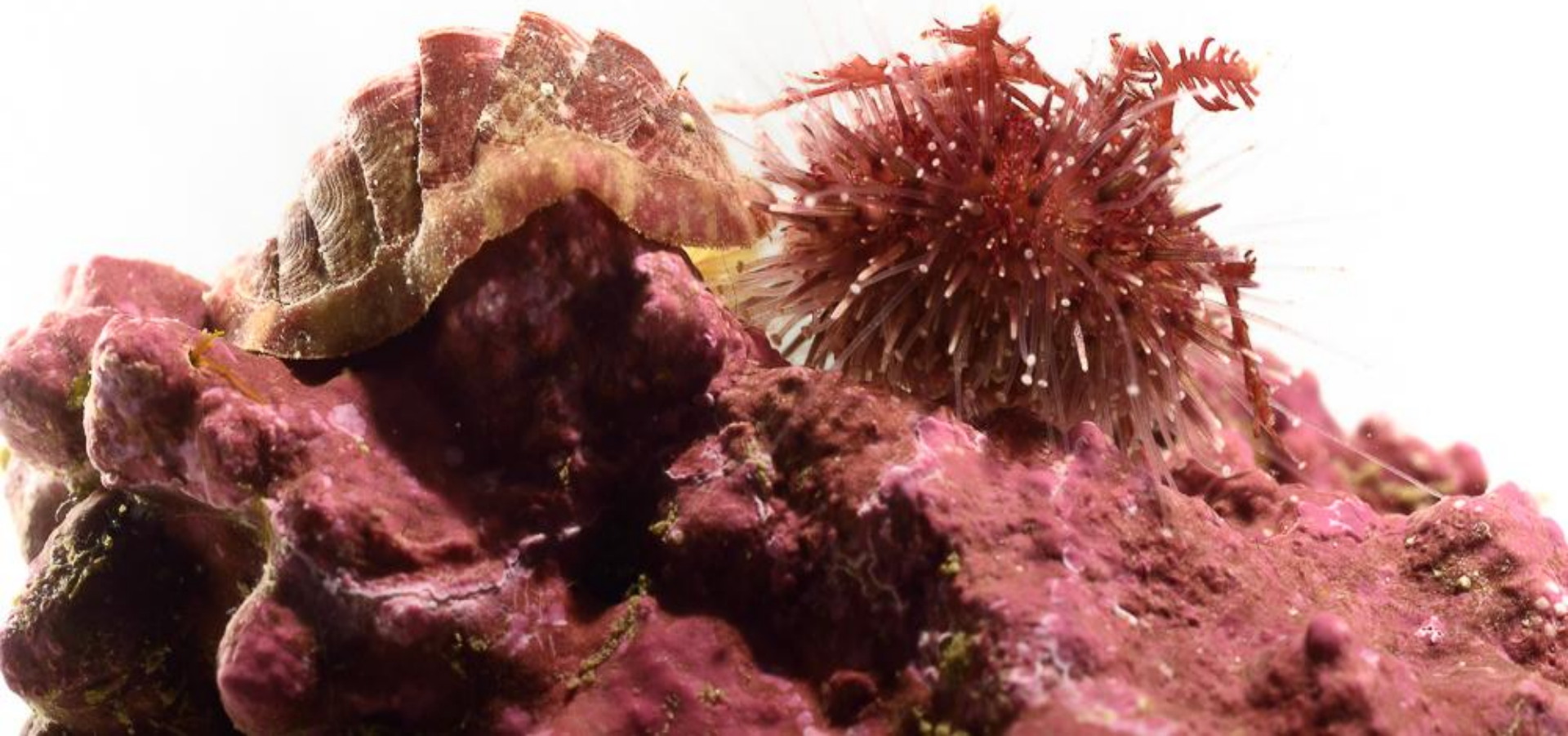
Mijn ervaringen op een onderzoekschip in de
omgeving van Spitsbergen door Bart Van Heugten

Foto: Bart Van Heugten

12 februari 2017



koninklijke
belgische vereniging voor conchyliologie v.z.w.









koninklijke
belgische vereniging voor conchologie v.z.w.

MUSEUM DE ROOS GEERTRUIDENBERG

Architectuur uit de natuur
Schelpen in vorm, kleur en gebruik



Wegens succes verlengd tot eind april 2017

MuseumDeRoos.nl

SeaShellRelated.com

Tentoonstelling door Peter Ackermans
in het Museum "de Roos" te Geertruidenberg

Foto: Marc Hansen
18 februari 2017



Tentoonstelling door Peter Ackermans
in het Museum “de Roos” te
Geertruidenberg

Foto: Marc Hansen
18 februari 2017





koninklijke
belgische vereniging voor conchyliologie v.z.w.

Tentoonstelling door Peter Ackermans
in het Museum "de Roos" te
Geertruidenberg

Foto: Marc Hansen
18 februari 2017





koninklijke
belgische vereniging voor conchylologie v.z.w.

Tentoonstelling door Peter Ackermans
in het Museum "de Roos" te Geertruidenberg

Foto: Marc Hansen
18 februari 2017



DENTALIIDAE
Fissidentalium metivieri
Scarabine, 1995
Mozambique Channel
East Africa
Klasse: Scaphopoda
stoottanden, olifantstand





koninklijke
belgische vereniging voor conchologie v.z.w.

Tentoonstelling door Peter Ackermans
in het Museum "de Roos" te Geertruidenberg

Foto: Marc Hansen
18 februari 2017

MURICIDAE

Acanthina monodon
(Pallas, 1774)
del Fuego Province
Argentina

heeft zijn huisje
rust met extra
bedschap

FASCIOLARIIDAE

Opeatostoma pseudodon
(Burrow, 1815)
Pedro Gonzalez Islands
Panama

Doornachtig uitsteeksel
voor het openen van
tweekleppige schelpen.



koninklijke
belgische vereniging voor conchyliologie v.z.w.

Tentoonstelling door Peter Ackermans
in het Museum "de Roos" te Geertruidenberg

Foto: Marc Hansen
18 februari 2017



TURBINIDAE
Turbo
cornutus
Lightfoot, 1788
China Sea, Eastern
China
and Horned Turban
Turban
Turban

TURBINIDAE
Turbo
barbaticus
Linnéus, 1758
False Bay area
South Africa
goed baer best
goed baer best in kwaliteit





koninklijke
belgische vereniging voor conchyliologie v.z.w.

Tentoonstelling door Peter Ackermans in het Museum "de Roos" te Geertruidenberg

Foto: Marc Hansen
18 februari 2017



XENOPHORIDAE
Xenophora conchyliphora
(Born, 1780)
Bani
Dominican Republic
kruierslak
flink sjouwen met die keien.



SIPHONARIIDAE
Siphonaria gigas
Sowerby I, 1825
Chiriqui Bay
Panama
walhorens



CHAMIDAE
Chama macerophylla
Gmelin, 1791
Palawan
Philippines
synoniem: Chama lazarus



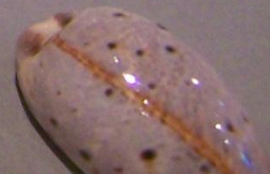
FISSURELLIDAE
Megathura crenulata
(Sowerby I, 1825)
California
Sleutelgathoren



OVULIDAE
Ovula ovum
(Linnaeus, 1758)
Samar
Philippines
Eierschelp
de slak is inktzwart van kleur



Cowries of Balau







koninklijke
belgische vereniging voor conchologie v.z.w.

Tentoonstelling door Peter Ackermans
in het Museum "de Roos" te Geertruidenberg

Foto: Marc Hansen
18 februari 2017

CONIDAE

*Conus
gloriamaris*
Chemnitz, 1777
Bohol

Philippines
Glory of the sea conch
50 jaar geleden
zeer zeldzaam

CONIDAE

*Conus
gloriamaris*
Chemnitz, 1777
Bohol

Philippines
Herstellend vermogen,
moet voorbeeld van een
gerepareerd huisje door d





VENERIDAE
Mercastris
mercastris
(Linnaeus, 1758)
America
Het scharren de bierende Wampum
Erlaan is al gemaakt
paars wit van kleur

ARCTICIDAE
Arctica
islandica
(Linnaeus, 1757)
The Netherlands
Meldingen van zeer oude
exemplaren tot wel 400 jaar

MYTILIDAE
Modiolus
modiolus
(Linnaeus, 1758)
Kattegat
Noordzee
Paardenmossel

CUSPIDARIIDAE
Cuspidaria
macrorhynchus
(Smith E.A., 1895)
East China Sea
China
siphokanaal = ademhuis
een geheel met de schelp

MYIDAE
Mya
truncata
(Linnaeus, 1758)
Noordzee
The Netherlands
Afgeknotte gaper
Periostracum = Opperhuid
bedekt beide siphon's

PHOLIDIDAE
Barnea
candida
(Linnaeus, 1758)
Bretagne
France
Kamermossel
Kamermossel

VELLINIDAE
Vellina
diata
(Linnaeus, 1758)
France
Kamermossel

MACTRIDAE
Macra
stultorum
(Linnaeus, 1758)
Mediterranean
France
boorgaten van de natica zijn te
herkennen aan de konische vorm

NATICIDAE
Euspira
catena
(da Costa, 1778)
Mentor plage, Quiberon, Bretagne
France
boorgaten in bivalve zijn vaak
afkomstig van deze

GLOSSIDAE
Glossus
humanus
(Linnaeus, 1758)
Sax. G.
Kamermossel



koninklijke
belgische vereniging voor conchologie v.z.w.

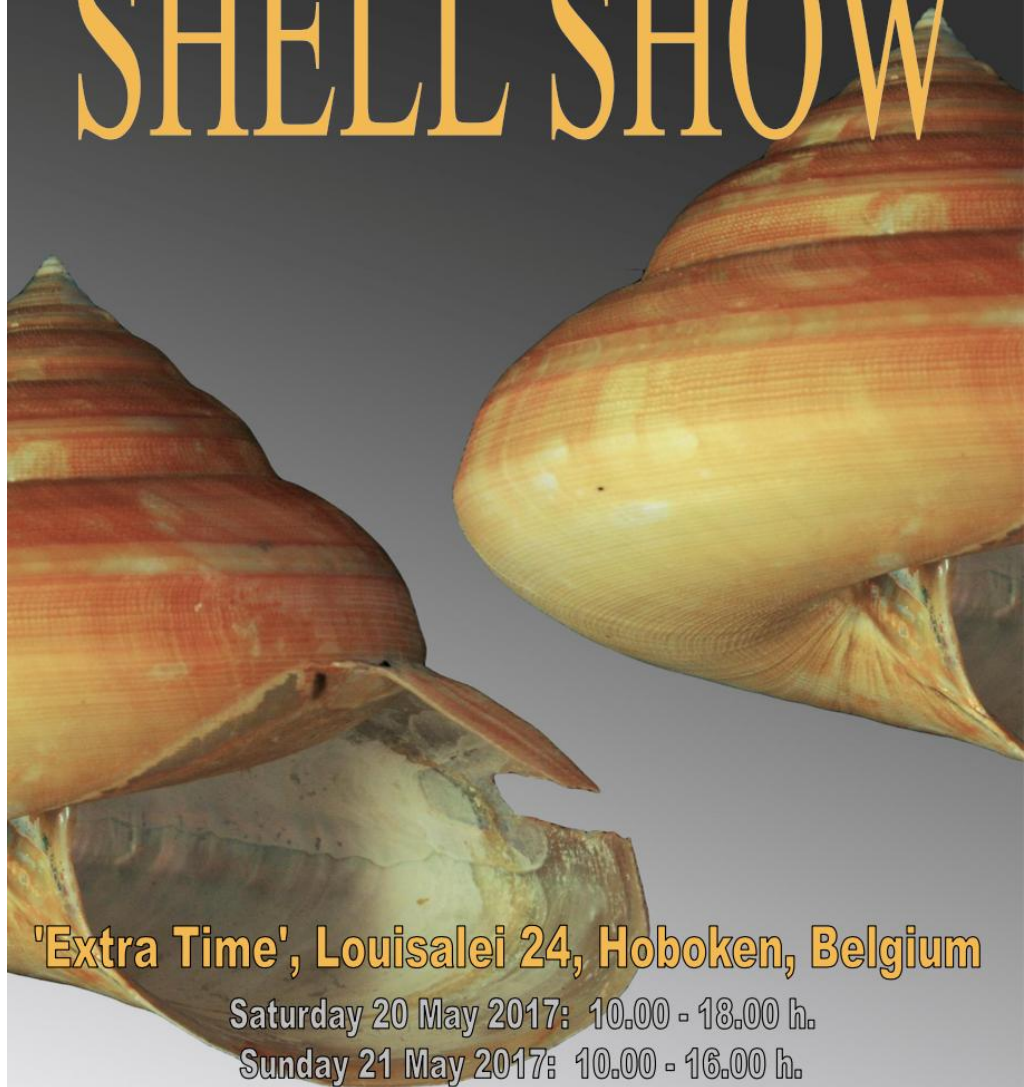


Foto: Peter Ackermans



Foto: Peter Ackermans

27th international SHELL SHOW



'Extra Time', Louisalei 24, Hoboken, Belgium

Saturday 20 May 2017: 10.00 - 18.00 h.

Sunday 21 May 2017: 10.00 - 16.00 h.

www.konbvc.be

ROYAL BELGIAN SOCIETY FOR CONCHOLOGY NPO



koninklijke
belgische vereniging voor conchyliologie v.z.w.

27ste Internationale Schelpenbeurs 2017

Foto: Peter Ackermans
Vorbereitung 19 mei 2017





koninklijke
belgische vereniging voor conchyliologie v.z.w.

27ste Internationale Schelpenbeurs 2017

Foto: Peter Ackermans

Vorbereitung 19 mei 2017





koninklijke
belgische vereniging voor conchylologie v.z.w.

27ste Internationale Schelpenbeurs 2017

Foto: Peter Ackermans
Vorbereitung 19 mei 2017





koninklijke
belgische vereniging voor conchylologie v.z.w.

27ste Internationale Schelpenbeurs 2017

Foto: Peter Ackermans
Vorbereiding 19 mei 2017





koninklijke
belgische vereniging voor conchyliologie v.z.w.

27ste Internationale Schelpenbeurs 2017

Foto: Peter Ackermans
Vorbereiding 19 mei 2017





koninklijke
belgische vereniging voor conchylologie v.z.w.

27ste Internationale Schelpenbeurs 2017

Foto: Peter Ackermans
Vorbereiding 19 mei 2017





koninklijke
belgische vereniging voor conchyliologie v.z.w.

27ste Internationale Schelpenbeurs 2017

Foto: Chris Vos

Vorbereitung 19 mei 2017





koninklijke
belgische vereniging voor conchylologie v.z.w.

27ste Internationale Schelpenbeurs 2017

Foto: Chris Vos

Vorbereitung 19 mei 2017





koninklijke
belgische vereniging voor conchylologie v.z.w.

27ste Internationale Schelpenbeurs 2017

Foto: Peter Ackermans
Vorbereitung 19mei 2017

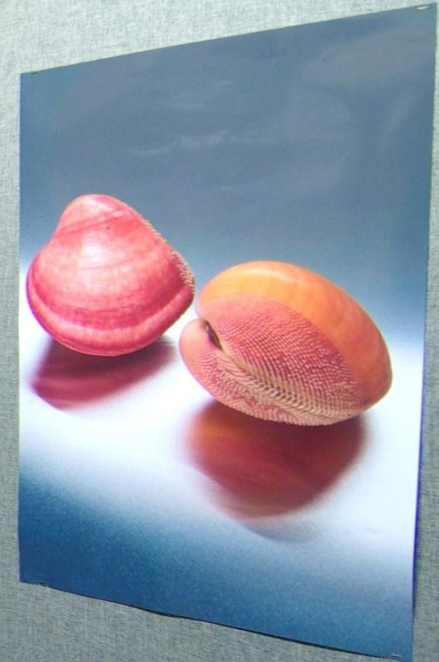




koninklijke
belgische vereniging voor conchylologie v.z.w.

27ste Internationale Schelpenbeurs 2017

Foto: Peter Ackermans
Vorbereitung 19 mei 2017









koninklijke
belgische vereniging voor conchyliologie v.z.w.

27ste Internationale Schelpenbeurs 2017

Foto: Freddy Van Nieulande

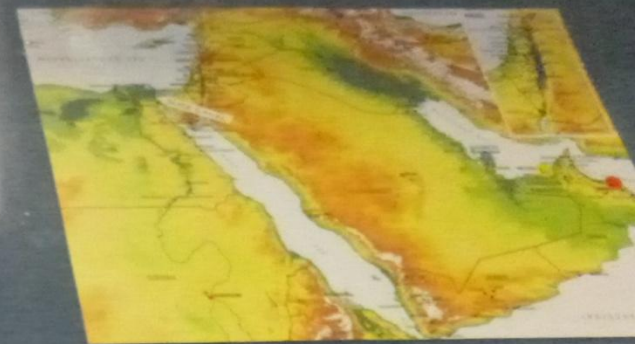
21 mei 2017







Mediterranean
Conomurex persicus
Lessepsian migration
YES OR NO ?



SYRIA
1970-1980
Mediterranean Sea
Mediterranean Sea



SYRIA
1970-1980
Mediterranean Sea
Mediterranean Sea

TURKEY
1970-1980
Mediterranean Sea
Mediterranean Sea





koninklijke
belgische vereniging voor conchyliologie v.z.w.

27ste Internationale Schelpenbeurs 2017

Foto: Peter Ackermans

20 – 21 mei 2017





koninklijke
belgische vereniging voor conchylologie v.z.w.

27ste Internationale Schelpenbeurs 2017

Foto: Peter Ackermans

20 – 21 mei 2017





koninklijke
belgische vereniging voor conchyliologie v.z.w.

27ste Internationale Schelpenbeurs 2017

Foto: Peter Ackermans

20 – 21 mei 2017





koninklijke
belgische vereniging voor conchyliologie v.z.w.

27ste internationale Schelpenbeurs 2017

Foto: Peter Ackermans

20 – 21 mei 2017





koninklijke
belgische vereniging voor conchyliologie v.z.w.

27ste Internationale Schelpenbeurs 2017

Foto: Peter Ackermans

20-21 mei 2017



Mytilus edulis (Linnaeus, 1758)
Mussel

Urosalpinx

Salix marginata

Urosalpinx

Urosalpinx

Mytilus galloprovincialis ?
Mytilus edulis f. abbreviata ?
Kornelshoorn

Mytilus edulis (Linnaeus, 1758)
Kornelshoorn

Mytilus edulis (Linnaeus, 1758)
Kornelshoorn

Ostrea edulis (Linnaeus, 1758)
Kornelshoorn

Urosalpinx

Mytilus edulis



koninklijke
belgische vereniging voor conchyliologie v.z.w.

27ste Internationale Schelpenbeurs 2017

Foto: Peter Ackermans

20-21 mei 2017



Pisapecten glaber
(Linnæus, 1758)
Greece, Sifnos



koninklijke
belgische vereniging voor conchyliologie v.z.w.

27ste Internationale Schelpenbeurs 2017

Foto: Peter Ackermans

20 – 21 mei 2017





koninklijke
belgische vereniging voor conchyliologie v.z.w.

27ste Internationale Schelpenbeurs 2017

Foto: Peter Ackermans

20 – 21 mei 2017





koninklijke
belgische vereniging voor conchyliologie v.z.w.

27ste Internationale Schelpenbeurs 2017

Foto: Freddy Van Nieulande

20 – 21 mei 2017











koninklijke
belgische vereniging voor conchylologie v.z.w.

27ste Internationale Schelpenbeurs 2017

Foto: Freddy Van Nieulande

20-21 mei 2017



HOTDOG

Geen eten
of drinken
in de zaal



koninklijke
belgische vereniging voor conchyliologie v.z.w.

27ste Internationale Schelpenbeurs 2017

Foto: Peter Ackermans

20-21 mei 2017







koninklijke
belgische vereniging voor conchylologie v.z.w.

27ste Internationale Schelpenbeurs 2017

Foto: Freddy Van Nieulande

20-21 mei 2017





koninklijke
belgische vereniging voor conchologie v.z.w.

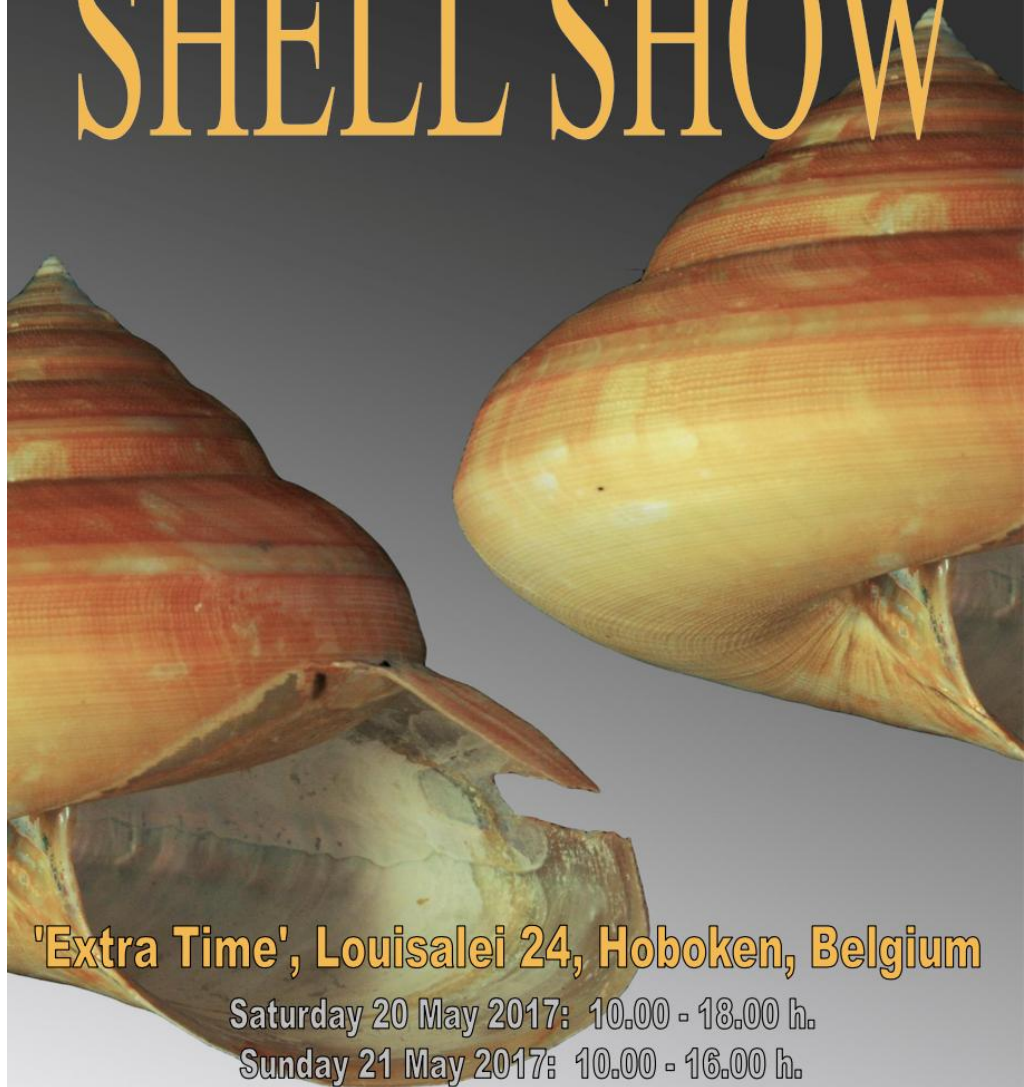


Foto: Peter Ackermans



Foto: Peter Ackermans

27th international SHELL SHOW



'Extra Time', Louisalei 24, Hoboken, Belgium

Saturday 20 May 2017: 10.00 - 18.00 h.

Sunday 21 May 2017: 10.00 - 16.00 h.

www.konbvc.be

ROYAL BELGIAN SOCIETY FOR CONCHOLOGY NPO



koninklijke
belgische vereniging voor conchylologie v.z.w.

27ste Internationale Schelpenbeurs 2017

Foto: Peter Ackermans

20 – 21 mei 2017





Succinea weekend naar de Voerstreek

Foto: Carine Van de Velde

25 tot 27 mei 2017





Werkgroep Succinea

Land- en zoetwatermollusken

Kon. Belg. Vereniging
voor Conchyliologie

Succinea weekend naar de Voerstreek

Foto: Carine Van de Velde

25 tot 27 mei 2017





Succinea weekend naar de Voerstreek

Foto: Carine Van de Velde

25 tot 27 mei 2017





Succinea weekend naar de Voerstreek

Foto: Carine Van de Velde

25 tot 27 mei 2017





Succinea weekend naar de Voerstreek

Foto: Carine Van de Velde

25 tot 27 mei 2017





Succinea weekend naar de Voerstreek

Foto: Carine Van de Velde

25 tot 27 mei 2017





Succinea weekend naar de Voerstreek

Foto: Carine Van de Velde

25 tot 27 mei 2017





Succinea weekend naar de Voerstreek

Foto: Carine Van de Velde

25 tot 27 mei 2017





Werkgroep Succinea

Land- en zoetwatermollusken

Kon. Belg. Vereniging
voor Conchyliologie

Succinea weekend naar de Voerstreek

Foto: Carine Van de Velde

25 tot 27 mei 2017





Succinea weekend naar de Voerstreek

Foto: Carine Van de Velde

25 tot 27 mei 2017





Succinea weekend naar de Voerstreek

Foto: Carine Van de Velde

25 tot 27 mei 2017





Succinea weekend naar de Voerstreek

Foto: Carine Van de Velde

25 tot 27 mei 2017





Succinea weekend naar de Voers

Foto: Carine Van de Velde
25 tot 27 mei 2017





Succinea weekend naar de Voerstreek

to: Carine Van de Velde
25 tot 27 mei 2017





Succinea weekend naar de Voerstreek

Foto: Carine Van de Velde

25 tot 27 mei 2017





SlakinDu: excursie naar het Westhoekreservaat Noord

Foto: Carine Van de Velde
4 juni 2017



WELKOM IN DE WESTHOEK



SOYEZ LES BIENVENUS AU DE WESTHOEK

La réserve naturelle flamande De Westhoek s'étend sur une superficie de presque 350 hectares. L'ensemble de cette réserve et le Calmeynbos adjacents, les Kraakelduinen (presque 100 hectares), les Oosthoekduinen (presque 100 hectares) et les Dunes Françaises du Perrouquet (235 hectares) constituent le massif de dunes le plus grand de notre côte. Déjà en 1935, De Westhoek a été protégé comme paysage. En 1957 la zone a obtenu, comme première zone naturelle flamande, le statut de réserve naturelle de l'Etat. La réserve naturelle De Westhoek fait partie des Dunes et Boscage van De Panne, la plus grande zone de zones monumentales de la côte flamande.

Het Vlaamse natuurreservaat De Westhoek strekt zich uit over bijna 350 hectare. Samen met het aangrenzende Calmeynbos en de Kraakelduinen (bijna 100 hectare), de Oosthoekduinen (bijna 100 hectare) en de Franse duinen van Le Perrouquet (235 hectare) vormt De Westhoek het grootste duinmassief van onze kust. Al in 1935 werd De Westhoek als landschap beschermd. In 1957 ontving het gebied als allereerste Vlaams natuurgebied het statuut van staatsnatuurreservaat. Het natuurreservaat De Westhoek maakt deel uit van de Dunes en Bossen van de Panne, het grootste duingebied van de kust van de Vlaamse kust. Het is een belangrijk onderdeel van een Europees netwerk van natuurgebieden.



WELCOME TO DE WESTHOEK

The Flemish nature reserve De Westhoek covers almost 350 hectares. Together with the adjoining Calmeynbos and the Kraakelduinen (nearly 100 hectares) and the French dunes of Le Perrouquet (235 hectares), De Westhoek forms the largest dune massif of our coast. De Westhoek was already protected as a landscape in 1935. In 1957 the region was the very first Flemish nature area to obtain the status of State Nature Reserve. The nature reserves of De Westhoek belong to the Dunes and Boscage van De Panne, the largest continuous dune area of the Flemish coast.

WILLKOMMEN IN DE WESTHOEK

Das flämische Naturschutzgebiet De Westhoek erstreckt sich über nahezu 350 Hektar. Zusammen mit dem angrenzenden Calmeynwald und den Kraakeldünen (fast 100 Hektar), den Oosthoekdünen (beinahe 100 Hektar) und den französischen Dünen von Le Perrouquet (235 Hektar) bildet De Westhoek das größte Dünengebirge unserer Küste. Bereits 1935 wurde De Westhoek als Landschaft unter Schutz gestellt. 1957 erhielt das Gelände als allererstes flämische Naturschutzgebiet den Status des Staatlichen Naturschutzgebietes. Das Naturschutzgebiet De Westhoek ist Teil der „Dünen und Böschen van De Panne“ (Dünen und Wälder von De Panne), des größten zusammenhängenden Dünengebietes der flämischen Küste.





SlakinDu: excursie naar het
Westhoekreservaat Noord

Foto: Carine Van de Velde
4 juni 2017





SlakinDu: excursie naar het Westhoekreservaat Noord

Foto: Carine Van de Velde
4 juni 2017





SlakinDu: excursie naar het Westhoekreservaat Noord

Foto: Carine Van de Velde
4 juni 2017





SlakinDu: excursie naar het Westhoekreservaat Noord

Foto: Carine Van de Velde
4 juni 2017





SlakinDu: excursie naar het Westhoekreservaat Noord

Foto: Carine Van de Velde
4 juni 2017





SlakinDu: excursie naar het Westhoekreservaat Noord

Foto: Carine Van de Velde
4 juni 2017





SlakinDu: excursie naar het Westhoekreservaat Noord

Foto: Carine Van de Velde
4 juni 2017

SPECIES 2017

Wat is een species, wat is een subspecies, wat
is een forma, zijn freaks subspecies.

Wat bepaalt wanneer een levend wezen een
volwaardig ander species is.

Wat zijn genen, voor wat dienen genen, hoe
werken genen.

Wat zijn mutaties, zijn mutaties eerder een
kwaal of een zegen.







koninklijke
belgische vereniging voor conchyliologie v.z.w.

Voordracht 'Maakt genetica het gemakkelijker voor de verzamelaar...?' door Dr. Guy Van den Berghe

Foto: Freddy Van Nieulande

11 juni 2017









koninklijke
belgische vereniging voor conchyliologie v.z.w.

Voordracht 'Maakt genetica het gemakkelijker voor de verzamelaar... ?' door Philippe Vandenberghe

Foto: Freddy Van Nieulande

11 juni 2017





Succinea-excursie naar de Zuid Willemsvaart te Opitter- Neeroeteren

Foto: Carine Van de Velde
17 juni 2017





Succinea-excursie naar de Zuid Willemsvaart te Opitter- Neeroeteren

Foto: Carine Van de Velde
17 juni 2017





Succinea-excursie naar de Zuid Willemsvaart te Opitter- Neeroeteren

Foto: Carine Van de Velde
17 juni 2017





Succinea-excursie naar de Zuid Willemsvaart te Opitter- Neeroeteren

Foto: Carine Van de Velde
17 juni 2017





Succinea-excursie naar de Zuid Willemsvaart te Opitter- Neeroeteren

Foto: Carine Van de Velde
17 juni 2017





Succinea-excursie naar de Zuid Willemsvaart te Opitter- Neeroeteren

Foto: Carine Van de Velde
17 juni 2017





Succinea-excursie naar de Zuid Willemsvaart te Opitter- Neeroeteren

Foto: Cariné Van de Veldé
17 juni 2017





Succinea-excursie naar de Zuid-Willemsvaart te Opitter- Neeroeteren

Foto: Carine Van de Velde
17 juni 2017





Werkgroep Succinea

Land- en zoetwatermollusken

Kon. Belg. Vereniging
voor Conchyliologie

Succinea-excursie naar de Zuid Willemsvaart te Opitter- Neeroeteren

Foto: Carine Van de Velde
17 juni 2017



Succinea-excursie naar de Zuid Willemsvaart te Opitter- Neeroeteren

Foto: Carine Van de Velde
17 juni 2017



Werkgroep Succinea

Land- en zoetwatermollusken

Kon. Belg. Vereniging
voor Conchyliologie



Limburgs
Landschap vzw

Welkom in natuurgebied Negenoord - Kerkeweerd

In natuurgebied Negenoord-Kerkeweerd ontdek je de kracht en waarde van de natuur. Jarenlang werd het gebied ontgrind. De bron van die grondstoffen werd gedurende eeuwen aangevoerd en afgezet door de Maas. Nu is het gebied opnieuw ingericht en teruggegeven aan de natuur. Grote grazers zorgen het beheer en laten je proeven van een bloemen- en kruidenrijke natuur. Bijna 'oernatuur'...

Een natuurlijke buffer

Rond het huidige natuurgebied Negenoord-Kerkeweerd heeft de Grensmaas in het verleden vaak haar loop verlegd. Tot 1816 fungeerde de oude Maasarm bij Stokkem nog als hoofdbedding. Daarna is deze grote meander bocht afgesneden via een deels door de mens geforceerde kortsluiting langs Obbicht en Grevenbicht. Het gebied Negenoord kwam toen aan de Vlaamse kant te liggen.

Door een geïntegreerde aanpak van natuurinrichting, ontgrinding en hoogwaterbeveiliging werden de laatste jaren o.a. de oevers van de grindplassen afgeschuind, en werd een inlaatconstructie gebouwd. Zo krijgen waterdieren en planten weer alle kansen en wordt de stroming van de Maas bij hoge waterstanden door de uitlaatconstructie minder krachtig, komt het water Negenoord-Kerkeweerd binnen en vrijwaart het de Maasdorpen van overstroming.

Kracht van water brengt leven

Als het water dan toch een keer zwaar te keer gaat binnen de zomerdijken van Negenoord-Kerkeweerd, dan zorgt dat vaak voor heel wat nieuwe broed- en woonplekken voor allerlei dieren. Zo leeft de oeverzwaluw, zijn naam verraadt het al, graag in steele, geërodeerde oeverwanden. Maar ook vele soorten gravende solitaire bijen en wespen.



Honden zijn welkom, maar steeds kort aangelegd.



Voertuigen zijn niet toegestaan.



Plekken planten en paddenstoelen, versieren geen dieren.

Mit de steun van  NATURESTRUCTUURCOÖRDINATIE



Concreetruilen in haar nest in de oever.

De natuurlijke beheerders van dit gebied: Konikpaarden (foto: Yveline)

Meer dan 120 soorten wilde bijen werden hier al aangetroffen. Een van de opvallende soorten is de knautbij, die zich vooral voedt met nectar van de plant beemdruim.

Grote grazers

In dit natuurgebied zorgen zelfredzame Konikpaarden en Gallowayrunderen voor het dagelijkse beheer. Hoewel deze dieren zachtmoedig zijn, hou je best toch voldoende afstand. Aal of voeder de dieren zeker niet, om opringerigheid bij andere bezoekers te voorkomen. De dieren vinden in het gebied namelijk het jaar rond voldoende voedsel en hebben een sterk kudde-instinct. Limburgs Landschap hvd wil met deze grote grazers zoveel mogelijk natuurlijke processen hun gang laten gaan: terwijl in het voorjaar de dieren het jonge gras opeten en zo ruimte maken voor kruiden, ruimen ze in de winter ruitjes op en knabbelen ze aan takken en bomen. Zo ontstaan weer nieuwe open plekken. Via hun vacht verspreiden ze zaad. Hun mest is dan weer een bron van voedsel voor plant en dier.



- infobord
 - fluisierboten
 - schaatsplas
 - spotter
 - aanlegsteiger
 - kajakzone
 - Maascentrum De Wissen
 - horeca
 - kampveenvlotten
 - uitkijktoren
 - boottelling
 - in- en uitstapplaats
 - kajakkers
 - waterplassen
 - ruigte
 - struinzone
 - hondenlooppzone
 - oobos
 - grasland
 - ontoegankelijke waterzone
- Wandelen in Negenoord-Kerkeweerd**
- 2,5 km wandeling (speciaal voor rolstoelgebruikers)
 - 4,6 km wandeling
 - 13,1 km wandeling
- Niet toegankelijk in broedseizoen (1 sept - 1 okt)
- Vissen in Negenoord-Kerkeweerd**
- Vissen kan in natuurgebied Negenoord-Kerkeweerd en de Oude Maas. In bepaalde delen is enkel bepaalde vissoorten toegestaan.
 - Verrekenen en afrekenen is toegestaan in de afgeheide zone.
 - Het is niet toegestaan om te vissen op de Maas.
 - De Maas is beschermd gebied en het is niet toegestaan om te vissen op de Maas.
 - Het is niet toegestaan om te vissen op de Maas.
 - Het is niet toegestaan om te vissen op de Maas.
 - Het is niet toegestaan om te vissen op de Maas.
- Struinen in Negenoord-Kerkeweerd**
- Het is niet toegestaan om te struinen op de Maas.
 - Het is niet toegestaan om te struinen op de Maas.
 - Het is niet toegestaan om te struinen op de Maas.

Natuurvereniging Limburgs Landschap vzw wil zoveel mogelijk Limburgse natuur behouden voor de toekomst. Dit doen we door de aanloop en het aangepast beheeren van gebieden. We beschermen niet enkel wat rest, maar herstellen ook wat verloren ging en ontwikkelen zelfs nieuwe natuur. Door rekening te houden met de draagkracht van de natuur, zijn niet alle plekkjes even toegankelijk, maar krijgen ze zo wel de kans om zich te ontwikkelen. Ook gedreven door natuur? Steun ons en word lid! Meer info: www.limburgs-landschap.be

gedreven door natuur

Dit natuurgebied wordt beheerd door Limburgs Landschap vzw
Domherenhuis | Dekenstraat 39 | 3550 Heusden-Zolder
T +32(0)11 53 02 50 | www.limburgs-landschap.be



Werkgroep Succinea

Land- en zoetwatermollusken

Kon. Belg. Vereniging
voor Conchyliologie

Succinea-excursie naar de Zuid Willemsvaart te Opitter- Neeroeteren

Foto: Carine Van de Velde
17 juni 2017



Succinea-excursie naar de Zuid Willemsvaart te Opitter- Neeroeteren

Foto: Carine Van de Velde
17 juni 2017

Werkgroep Succinea
Land- en zoetwatermollusken
Kon. Belg. Vereniging
voor Conchylologie



Woninginnepage - Dany Tielens



Vodderfe - Dany Tielens



Kaatsheuvel - Dany Tielens



Dit natuurgebied wordt beheerd door
Limburgs Landschap vzw

TOT ZIENS!

in een van onze natuurgebieden



www.limburgs-landschap.be

| Delenstraat 39 | 3550 Heuden-Zolder | T +32(0)11 53 02 50
gedreven door natuur



SlakinDu - excursie Cabourduinen te Adinkerke

Foto: Carine Van de Velde

1 juli 2017





SlakinDu - excursie Cabourduinen te Adinkerke

Foto: Carine Van de Velde

1 juli 2017





SlakinDu - excursie Cabourduinen te Adinkerke

Foto: Carine Van de Velde

1 juli 2017





SlakinDu - excursie Cabourduinen te Adinkerke

Foto: Carine Van de Velde

1 juli 2017





SlakinDu - excursie Cabourduinen te Adinkerke

Foto: Carine Van de Velde

1 juli 2017





Exkursie Cabourduinen te Adinkerke

Foto: Carine Van de Velde

1 juli 2017





SlakinDu - excursie Cabourduinen te Adinkerke

Foto: Carine Van de Velde

1 juli 2017





SlakinDu - excursie Cabourduinen te Adinkerke

Foto: Carine Van de Velde

1 juli 2017





SlakinDu - excursie Cabourduinen te Adinkerke

Foto: Carine Van de Velde

1 juli 2017





SlakinDu - excursie Cabourduinen te Adinkerke

Foto: Carine Van de Velde

1 juli 2017



Werkgroep Succinea

Land- en zoetwatermollusken

Kon. Belg. Vereniging
voor Conchyliologie



natuurpunt

Welkom in ACHTER SCHOONHOVEN

Het natuurgebied Achter-Schoonhoven ligt in de Demervallei op het grondgebied van Aarschot, Langdorp en Rillaar. In deze vallei kronkelt en overstromt de Demer zoals vroeger. De vallei vormt de grens tussen de uitlopers van de zandige Kempen en het leemachtige deel van het Hageland. Het gebied is beschermd als vogelrichtlijngebied en een deel als habitatgebied. Het dient van oudsher als hooiland. Het beheer richt zich op het herstel van open landschap dicht bij de rivier en herstel van houtkanten en bossen dicht bij de valleirand. Veel vogels vinden hier een thuis. Blauwborst, kleine karekiet en sprinkhaanzanger broeden er. Ook bijzonder waardevolle planten zoals gevlekte orchis, blauwe knoop en dotterbloem kleuren het landschap.



Met medewerking van:



De Vlaamse Milieufederatie en de Provincie Vlaanderen



CONTACT

Ronny Weckhuysen, 016 56 35 99 en
Frans Wouters, 016 50 04 00

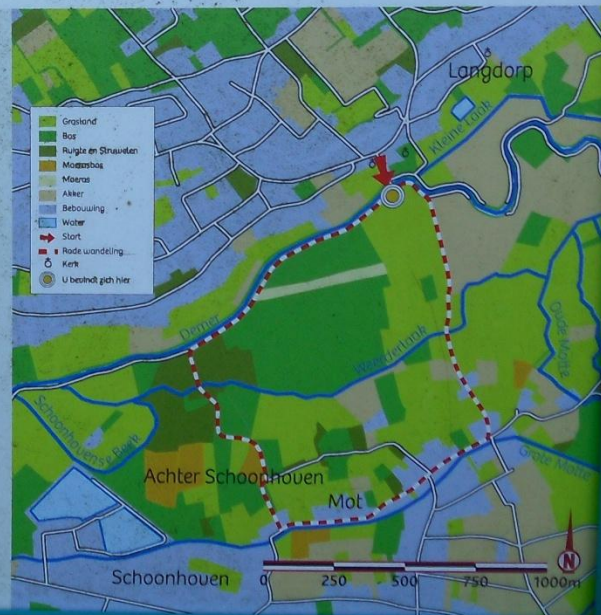
OP STAP

Fietsers, wandelaars en honden
aan de leiband zijn welkom op
wegen en paden.



LIFE

De Achter Schoonhoven maakt deel
uit van het Europees Natura
2000-netwerk van belangrijke
natuurgebieden. Natuurpunt herstelt
hier via LIFE Hageland de natuur
dankzij de financiële steun van het
LIFE-fonds van de Europese Unie.
Geniet ervan!



Dit natuurgebied wordt beheerd door Natuurpunt

Collesstraat 11 • 2018 Ploeghel • info@natuurpunt.be • www.natuurpunt.be



Succinea excursie naar de Demer te Langdorp

Foto: Carme Van de Velde

8 juli 2017





Werkgroep Succinea

Land- en zoetwatermollusken

Kon. Belg. Vereniging
voor Conchyliologie

Succinea-excursie naar de Demer te Langdorp

Foto: Carine Van de Velde

8 juli 2017





Werkgroep Succinea

Land- en zoetwatermollusken

Kon. Belg. Vereniging
voor Conchyliologie

Succinea-excursie naar de Demer te Langhorp

Foto: Carine Van de Velde

8 juli 2017





Succinea-excursie naar de Demer te Langdorp

Foto: Carine Van de Velde

8 juli 2017





Succinea-excurisie naar de Demer te Langdorp

Foto: Carine Van de Velde

8 juli 2017





Succinea-excursie naar de Demer te Langdorp

Foto: Carine Van de Velde

8 juli 2017

Sphaerium corneum (L., 1758) – Gewone hoornschaal



Succinea-excursie naar de Demer te Langdorp

Foto: Carine Van de Velde

8 juli 2017





Slachthuis - excursie naar de omgeving van Koksijde

Foto: Carine Van de Velde

27 augustus 2017





SlakinDu - excursie naar de omgeving van Koksijde

Foto: Carine Van de Velde
27 augustus 2017





SlakinDu - excursie naar de omgeving van Koksijde

Foto: Carine Van de Velde

27 augustus 2017



Cornu aspersum (O.F.Müller, 1774) - Segrijnslak



SlakinDu - excursie naar de omgeving van Koksijde

Foto: Carine Van de Velde

27 augustus 2017



SlakinDu – excursie naar de omgeving van Koksijde

Foto: Carine Van de Velde

27 augustus 2017



SlakinDu - excursie naar de omgeving van Koksijde

Foto: Carine Van de Velde

27 augustus 2017





DEN GROOTEN
SCHELPE NKWIS

Editio Secundo

Koninklijke BVC, 10 september 2017

Chris Vos, Koen Fraussen, Kevin Monsecour, David Monsecour







Vraag 21:

Categorie:

Land & Zoetwater
Marine mollusca
Fossiele mollusca
Geschiedenis
Geografie
Wetenschap
Etymologie
Trivia

Welk land werd vroeger
"German East Africa" genoemd?

- A. *Somalia*
- B. *Kenia*
- C. *Tanzania*
- D. *Mozambique*
- E. *Soedan*







Combi-excursie Slak-in-Du en Succinea in de omgeving van de Viconia kleiputten

Foto: Carine Van de Velde
16 september 2017



VICONIA met hoge waterstanden GRUTTO met laag waterstand



KLEIPUTTEN met laag water



WELKOM IN DE VICONIA KLEIPUTTEN

De Viconia Kleiputten zijn, zoals de naam al doet vermoeden, de stille getuige van de vroegere kleiwinning in de streek. Natte weilanden wisselen er af met vijvers, sloten, rietkragen en hagen. De overgangen van nat naar droog, van veen naar klei en van zout naar zoet, zorgen voor een divers planten- en dierenrijk. Elk seizoen strijken er weer andere vogels neer en zorgen ze voor een prachtig spektakel in dit 30 hectare groot domein.

GESCHIEDENIS

Na de tweede Wereldoorlog ontgon men steenbakkerklei in de zone tussen de Viconiahoeve en de IJzer. Tussen 1945 en 1979 ontstonden zo zes ondiepe kleiputten.

Natuurbeschermers konden, samen met de plaatselijke bevolking, verhinderen dat de kleiputten volgestort werden met huisvuilafval. In 1981 werd het gebied als natuurreservaat erkend en beschermd.

VOGELPARADIJS

In de winterperiode zijn de Viconia Kleiputten een geliefde rustplaats voor grote aantallen eenden zoals wintertaling, smient, slobend en kuifeend. Ook blauwe kiekendief is ieder jaar weer op post, net zoals de luidruchtige Cetti's zanger.

In het voorjaar is het aan de ondiepe plasjes vlakbij de IJzer een komen en gaan van doortrekkende steltlopers. Voor soorten als wulp, watersnip, grutto, kiekiv, tureluur, bosruiter en wilgatie is het een belangrijke tussenstop op weg naar de noordelijke broedgebieden. Andere opvallende voorjaarsgasten zijn lepelaar, kleine en grote zilverreiger.

In het gevarieerd gebied komen vogels als blauwborst, kluit, bruine kiekendief en de zeldzame snor tot broeden. Na de zomer zorgen tienduizenden spreuwen, die in het reservaat overnachten, voor een onvergetelijk spektakel.



IJZVOGEL met laag water



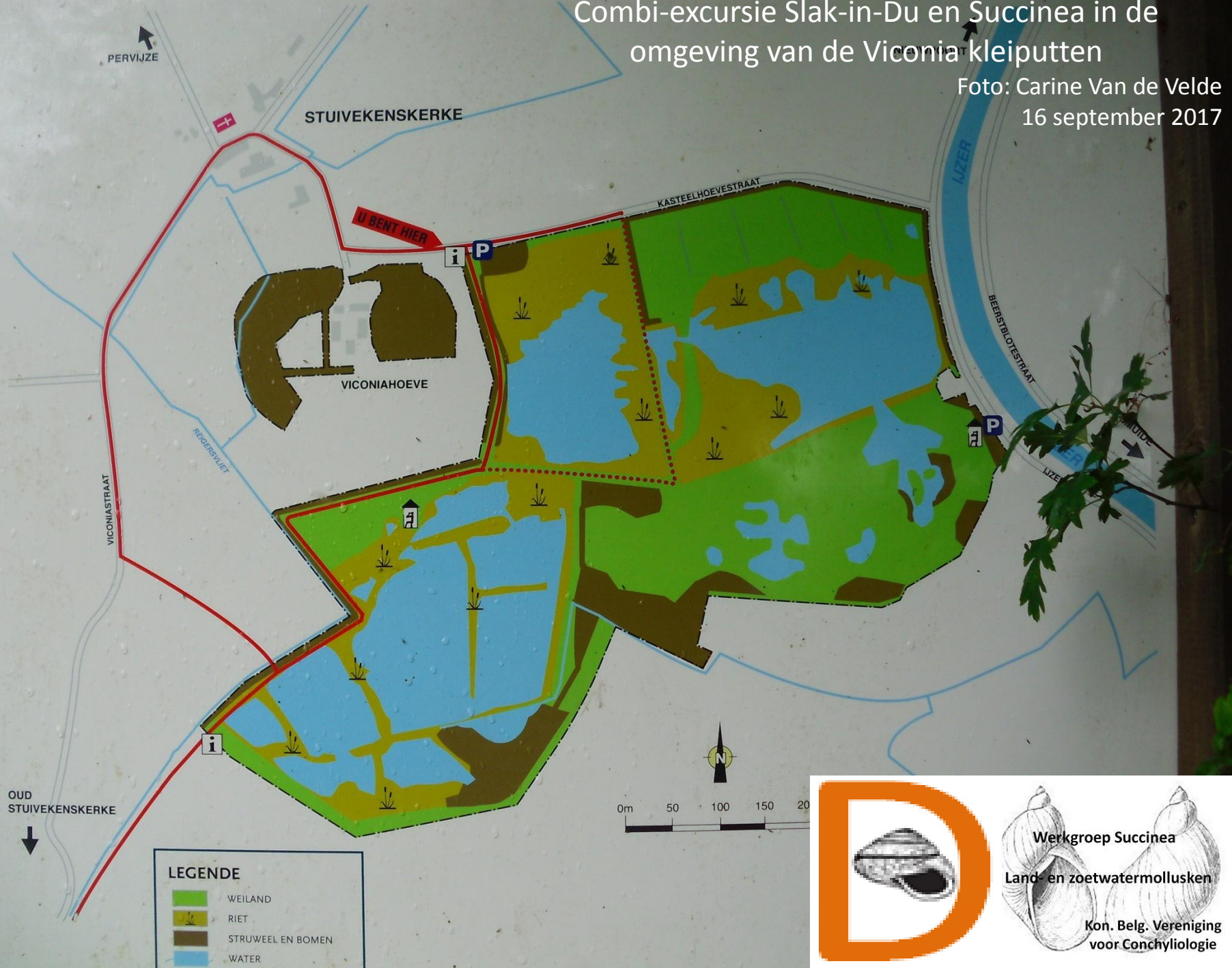
LEGENDE	
[Green box]	WELAND
[Brown box]	RIET
[Dark green box]	STELWELLEN EN BOSSEN
[Blue box]	WATER
[Light blue box]	WEGEN
[Red line]	WANDELPAD
[Dotted red line]	WANDELPAD met laag water (broedgebied)
[Blue line]	LAANWEG
[Red line]	PARKOER
[P icon]	PARKING
[Bird icon]	VOGELKIEKOP
[Green box]	VEEN
[Red box]	DONAARDEKRIJG



Werkgroep Succinea
Land- en zoetwatermollusken
Kon. Belg. Vereniging voor Conchylologie

Combi-excursie Slak-in-Du en Succinea in de omgeving van de Viconia kleiputten

Foto: Carine Van de Velde
16 september 2017



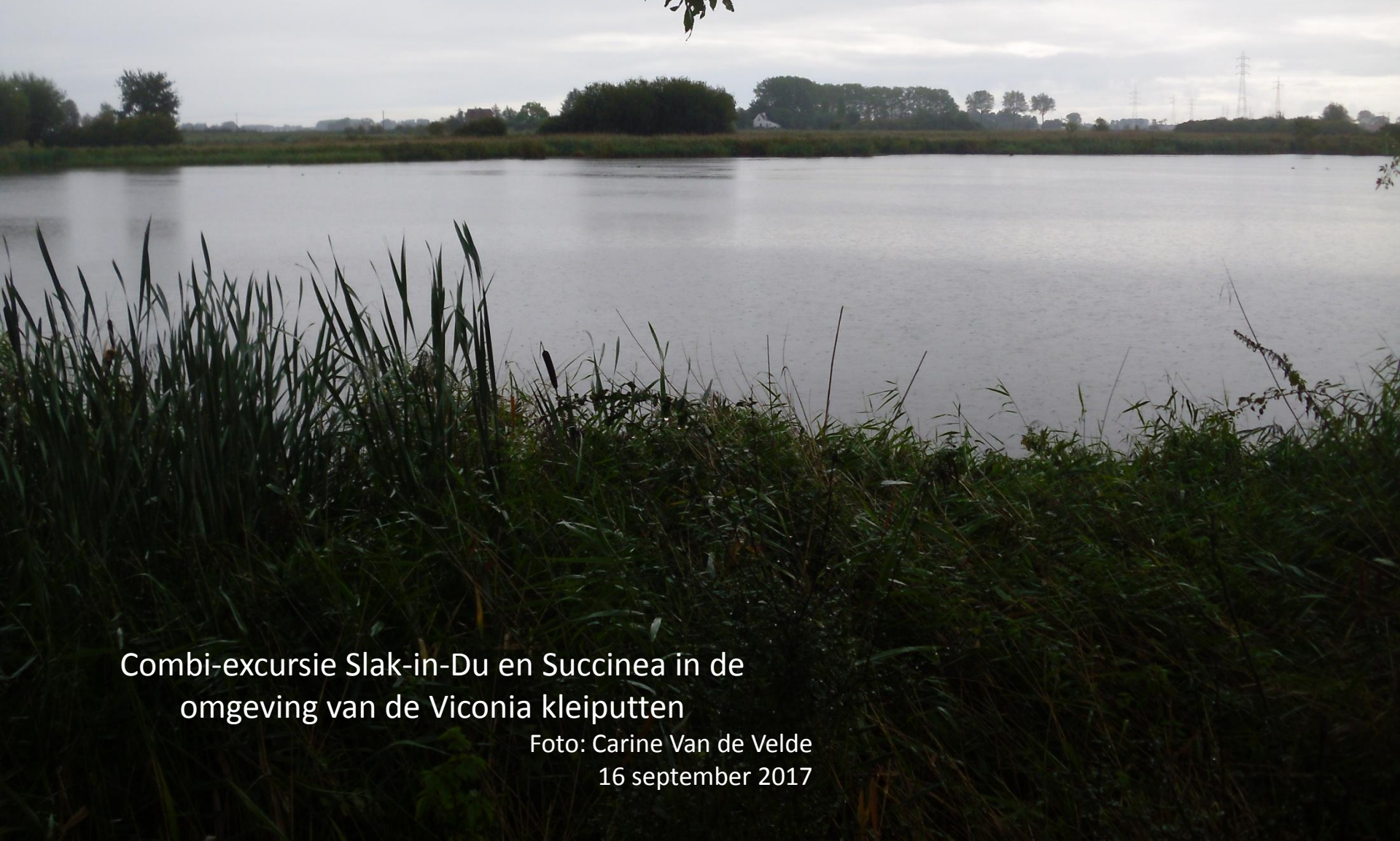


Combi-excursie Slak-in-Du en Succinea in de
omgeving van de Viconia kleiputten

Foto: Carine Van de Velde
16 september 2017



Viconia kleiputten
Foto: Carine Van de Velde
16 september 2017



Combi-excursie Slak-in-Du en Succinea in de
omgeving van de Viconia kleiputten

Foto: Carine Van de Velde
16 september 2017

Combi-excursie Slak-in-Du en Succinea in de
omgeving van de Viconia kleiputten

Foto: Carine Van de Velde
16 september 2017



Werkgroep Succinea
Land- en zoetwatermollusken
Kon. Belg. Vereniging
voor Conchyliologie



Combi-excursie Slak-in-Du en Succinea in de omgeving van de Viconia kleiputten

Foto: Carine Van de Velde
16 september 2017



Werkgroep Succinea
Land- en zoetwatermollusken
Kon. Belg. Vereniging
voor Conchyliologie





Combi-excursie Slak-in-Du en Succinea in de omgeving van de Viconia kleiputten

Foto: Carine Van de Velde
16 september 2017





Excursie naar de Maas te Dinant

Foto: Nathal Severijns

14 oktober 2017





Werkgroep Succinea

Land- en zoetwatermollusken

Kon. Belg. Vereniging
voor Conchyliologie

Excursie naar de Maas te Dinant

Foto: Nathal Severijns

14 oktober 2017





Excursie naar de Maas te Dinant

Foto: Nathal Severijns

14 oktober 2017





Werkgroep Succinea

Land- en zoetwatermollusken

Kon. Belg. Vereniging
voor Conchyliologie

Excursie naar de Maas te Dinant

Foto: Nathal Severijns

14 oktober 2017



Mijn ervaringen op een onderzoekschip in de omgeving van Spitsbergen door Bart Van Heugten (Herhaling op algemeen verzoek)

Foto: Freddy Van Nieulande
12 november 2017



Mijn ervaringen op een onderzoekschip in de
omgeving van Spitsbergen door Bart Van Heugten
(Herhaling op algemeen verzoek)

Foto: Freddy Van Nieulande
12 november 2017

Met de MS Merian naar Spitsbergen

Onderzoeksgebied
Musselbukta en Bereneiland

Mijn ervaringen op een onderzoekschip in de
omgeving van Spitsbergen door Bart Van Heugten
(Herhaling op algemeen verzoek)

Foto: Freddy Van Nieulande
12 november 2017



Mijn ervaringen op een onderzoekschip in de
omgeving van Spitsbergen door Bart Van Heugten
(Hemaling op algemeen verzoek)

Foto: Freddy Van Nieulande
12 november 2017



Mijn ervaringen op een onderzoekschip in de
omgeving van Spitsbergen door Bart Van Heugten
(Herhaling op algemeen verzoek)

Foto: Freddy Van Nieulande
12 november 2017





koninklijke
belgische vereniging voor conchyliologie v.z.w.

Mijn ervaringen op een onderzoekschip in de
omgeving van Spitsbergen door Bart Van Heugten
(Herhaling op algemeen verzoek)

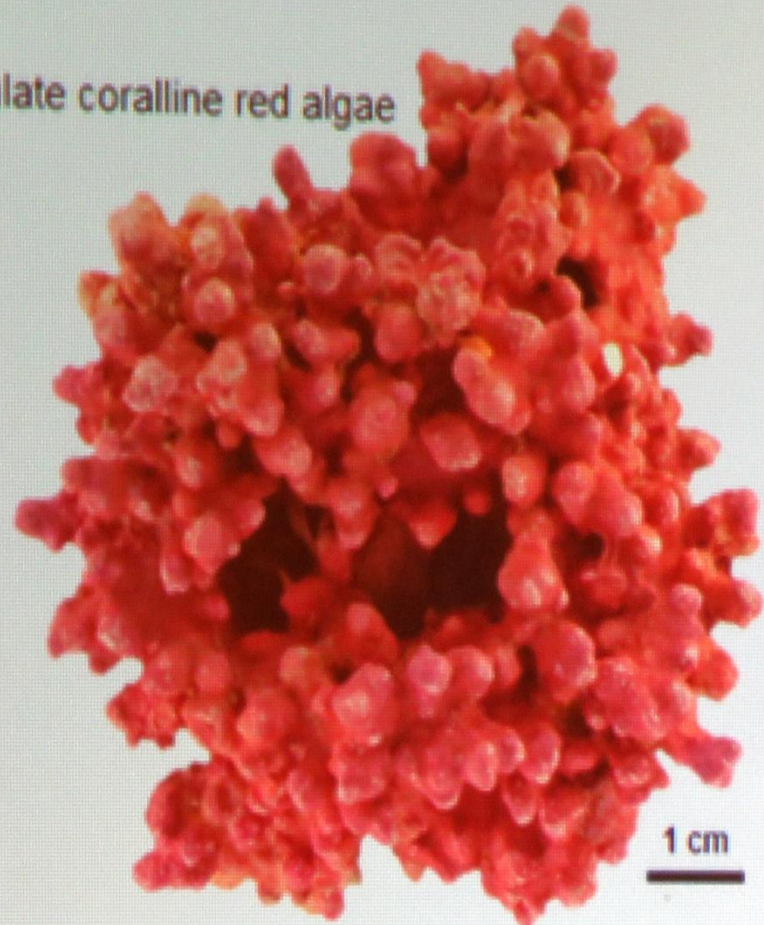
Foto: Freddy Van Nieulande
12 november 2017



Mijn ervaringen op een onderzoekschip in de omgeving van Spitsbergen door Bart Van Heugten (Herhaling op algemeen verzoek)

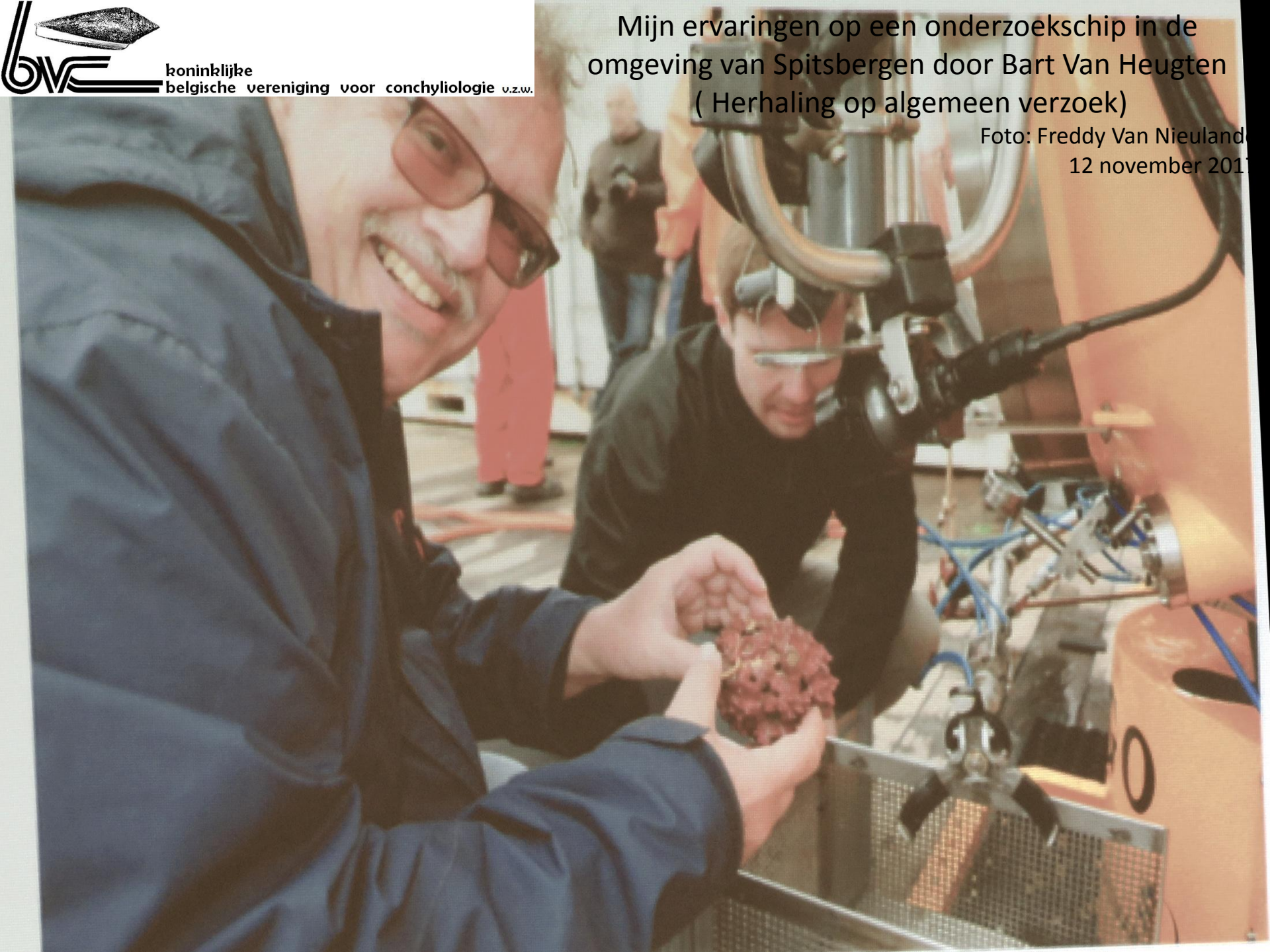
Foto: Freddy Van Nieulande
12 november 2017

- Ancient Greek *ρόδειος* (rose-like) and *λίθος* (stone)
- free-living, calcified structures
- nucleated or non-nucleated
- composed mostly (>50%) of non-geniculate coralline red algae
- mono- or multispecific



Mijn ervaringen op een onderzoekschip in de
omgeving van Spitsbergen door Bart Van Heugten
(Herhaling op algemeen verzoek)

Foto: Freddy Van Nieuland
12 november 2011



Mijn ervaringen op een onderzoekschip in de
omgeving van Spitsbergen door Bart Van Heugten
(Herhaling op algemeen verzoek)

Foto: Freddy Van Nieulande
12 november 2017



Mijn ervaringen op een onderzoekschip in de
omgeving van Spitsbergen door Bart Van Heugten
(Herhaling op algemeen verzoek)

Foto: Freddy Van Nieulande
12 november 2017



Beren eiland

Mijn ervaringen op een onderzoekschip in de
omgeving van Spitsbergen door Bart Van Heugten
(Herhaling op algemeen verzoek)

Foto: Freddy Van Nieulande
12 november 2017

Mijn ervaringen op een onderzoekschip in de
omgeving van Spitsbergen door Bart Van Heugten
(Herhaling op algemeen verzoek)

Foto: Freddy Van Nieulande
12 november 2017



Chlamys islandicus + *Piliscus commodus*

Mijn ervaringen op een onderzoekschip in de omgeving van Spitsbergen door Bart Van Heugten (Herhaling op algemeen verzoek)

Foto: Freddy Van Nieulande
12 november 2017

Mijn ervaringen op een onderzoekschip in de
omgeving van Spitsbergen door Bart Van Heugten
(Herhaling op algemeen verzoek)

Foto: Freddy Van Nieulande
12 november 2017



Mijn ervaringen op een onderzoekschip in de omgeving van Spitsbergen door Bart Van Heugten (Hernaling op algemeen verzoek)

Foto: Freddy Van Nieulande
12 november 2017





Europese Buccinidae



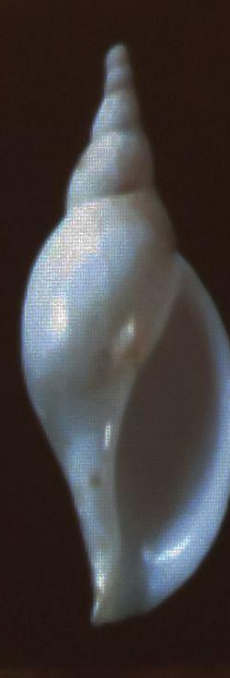
Bucciniinae
Buccinum & Liomesus



Colusinae (Neptuneinae ?)
Neptunea, Colus, Plicifusus, ...



Beringiinae ?
Beringius



Volutopsiinae ?
Volutopsius



?
Troschelia

Turnisipho, Retifusus, ...

Koen Fraussen





Colus



Neptunia
10776
1487. - 15. 9. (677)

Neptunia tarra Locard (var. *lobata*?),
coquille dessinée et figurée dans "Exp. Sc. Travail.
Talisman" Tome I. 1897 - p. 361. Pl. 17 - fig. 21-25

Colus

12-14

Colus aurariae Fraussen, Rosado & Alfonso, 2009

15-17

Colus jeffreysianus (Fischer, 1868)

20-21

Colus gracilis (Da Costa, 1778)

22-23

Colus islandicus Möhr, 1868









koninklijke
belgische vereniging voor conchylologie v.z.w.

Voordracht over de Europese Buccinidae door Koen Fraussen en David Monsecour

Foto: Freddy Van Nieulande
10 december 2017



